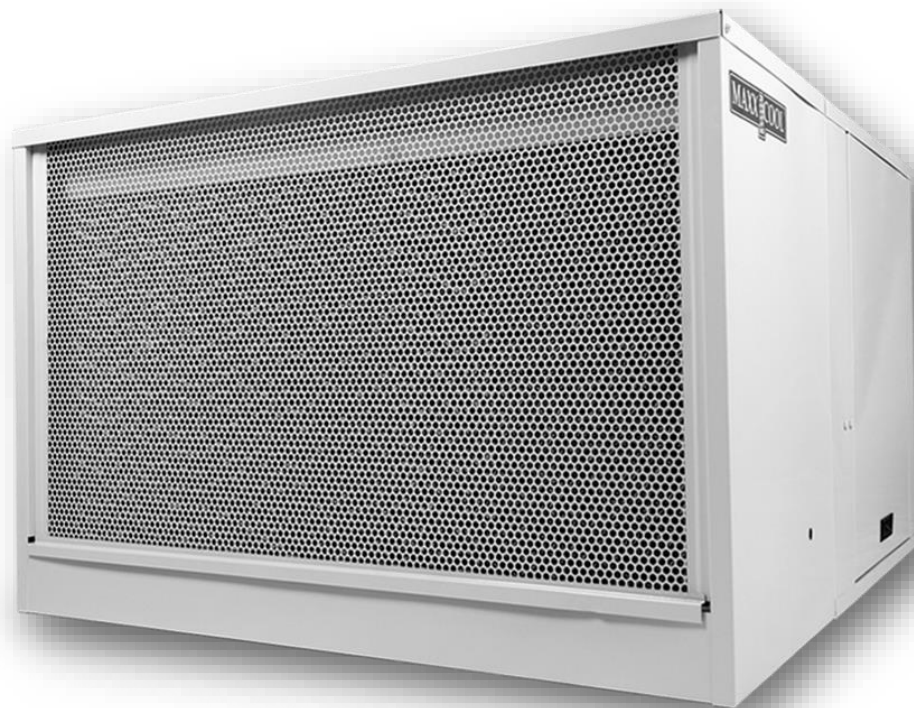




# MANUAL DEL USUARIO

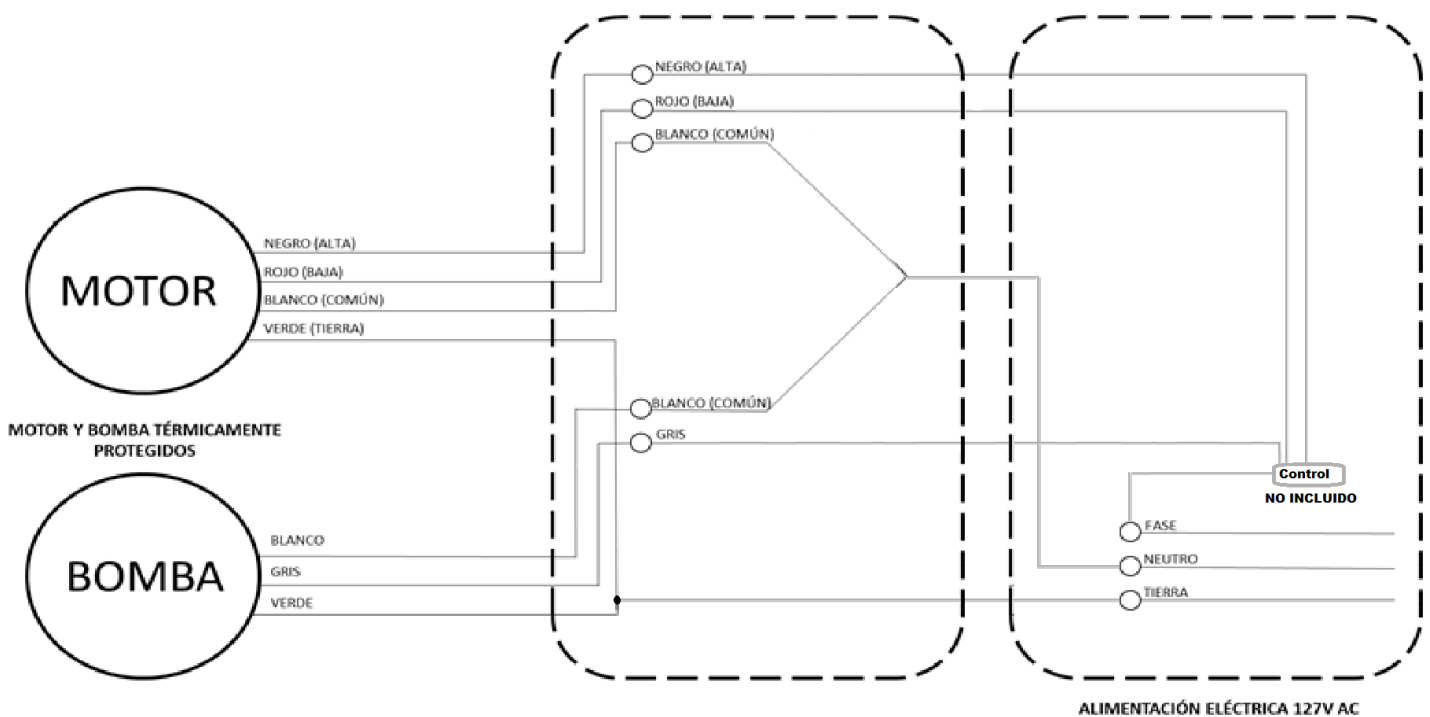
## Enfriador de Aire Evaporativo

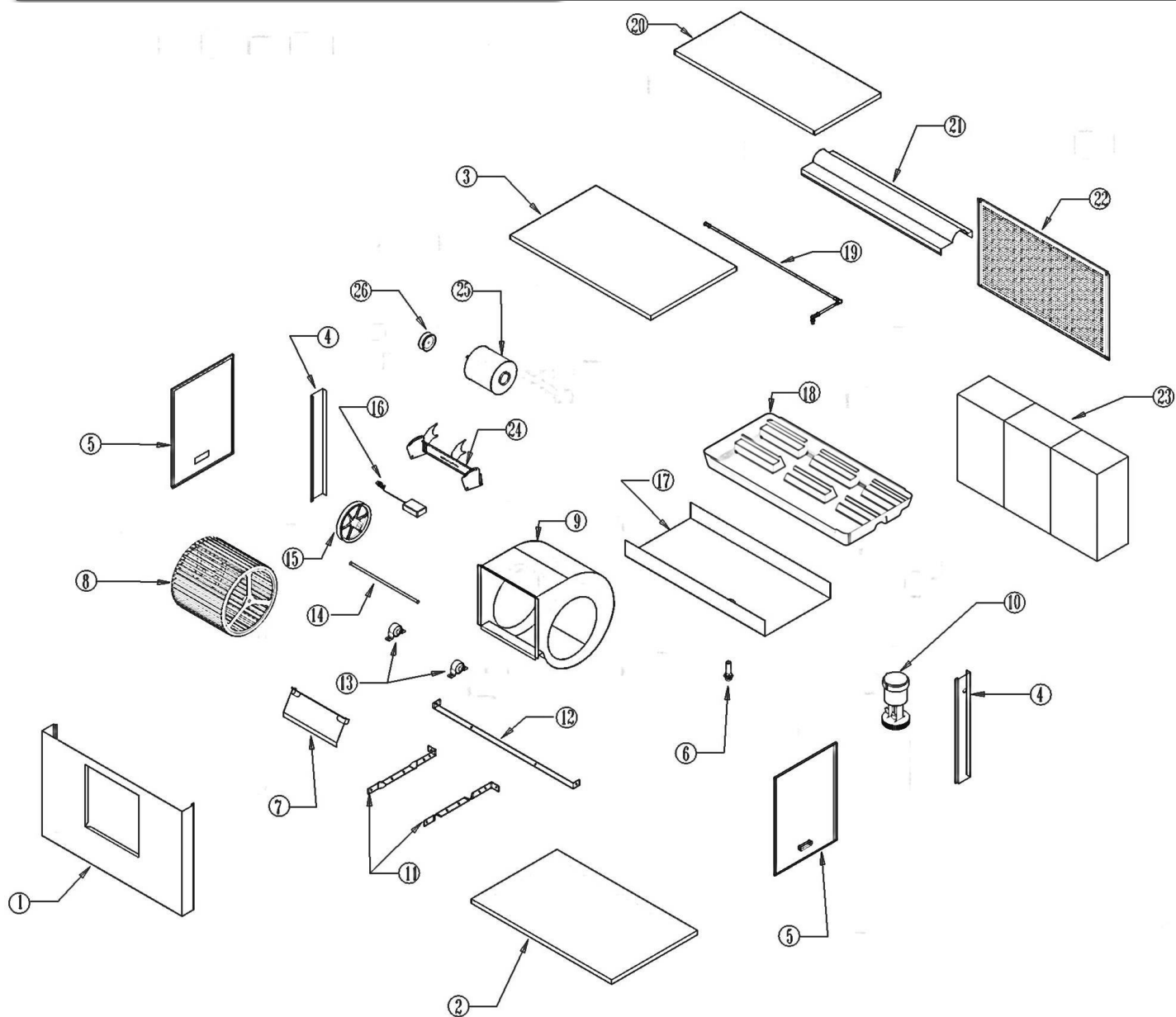


*Antes de usar su Enfriador de Aire Evaporativo por favor lea este manual cuidadosamente y guárdelo para futuras referencias.*

- Cuando su equipo esté en funcionamiento, siempre tenga una salida de aire, es decir, una ventana o una puerta abierta.
- Coloque su equipo sobre una base sólida, no lo haga sobre neumáticos, botes u otros materiales que no soporten el peso del equipo.
- Si reemplaza la polea motriz o el volante, instale uno de la misma medida.
- Al lubricar las chumaceras, no lo haga con aceite automotriz o aceite de cocina.
- Evite poner desodorantes, aromatizantes o limpiadores en el agua de la charola.
- Este aparato no está diseñado para ser operado por personas (incluyendo niños) con capacidades físicas, sensoriales o mentales diferentes, o sin estar familiarizados con el equipo, a menos que sean supervisados o instruidos en el uso del equipo por una persona responsable por su seguridad. Evite que los niños jueguen con el aparato.

## Diagrama Eléctrico



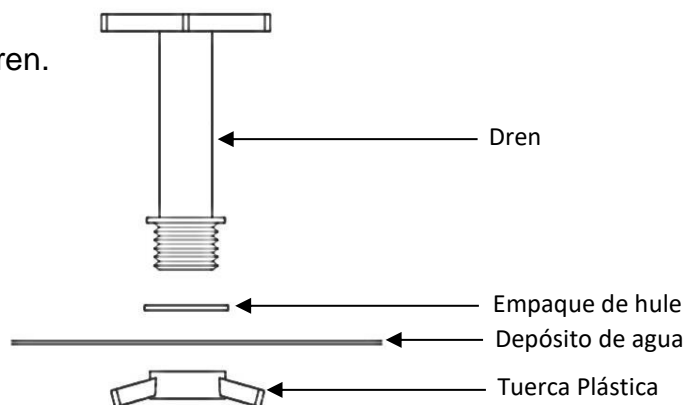


- |                      |                              |                        |
|----------------------|------------------------------|------------------------|
| 1. Frente            | 10. Bomba de agua            | 19. Distribuidor       |
| 2. Fondo Módulo Seco | 11. Soportes para chumaceras | 20. Tapa Módulo Húmedo |
| 3. Tapa Módulo Seco  | 12. Soporte Trasero          | 21. Vertedero          |
| 4. Postes            | 13. Chumaceras               | 22. Malla protectora   |
| 5. Puertas           | 14. Flecha                   | 23. CELdek             |
| 6. Dren              | 15. Volante                  | 24. Base de Motor      |
| 7. Cortador de aire  | 16. Flotador                 | 25. Motor              |
| 8. Turbina           | 17. Fondo Módulo Húmedo      | 26. Polea Motriz       |
| 9. Caracol           | 18. Charola Termoformada     |                        |

Para la instalación de estos equipos es importante que acuda a un técnico especializado, ya que es necesario considerar un cálculo adecuado del área a enfriar, para tener una óptima distribución del aire hacia las habitaciones.

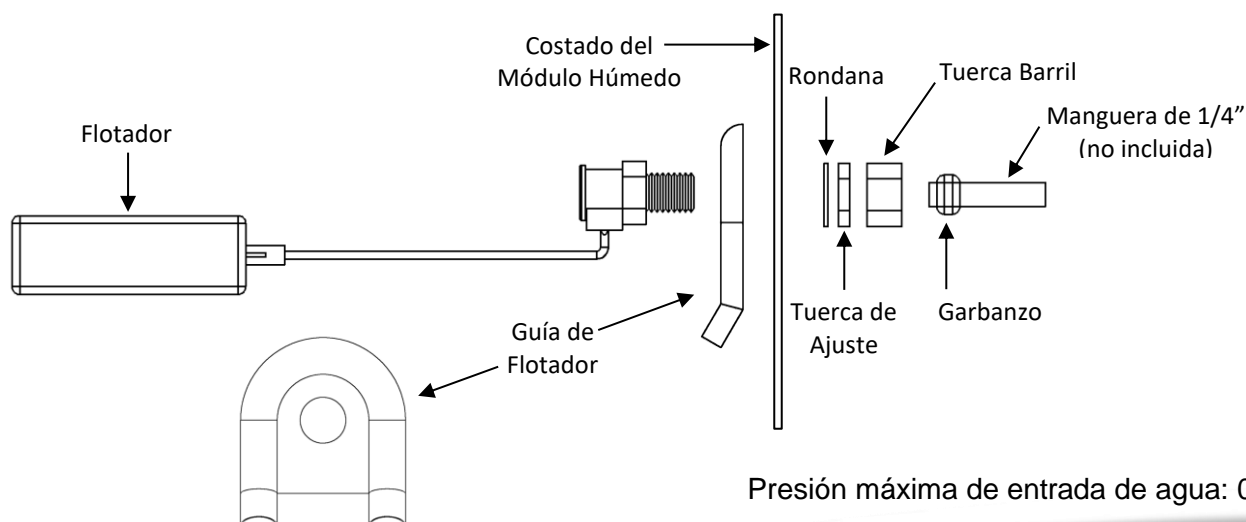
## Instalación del Dren

1. Coloque el empaque de hule en la rosca del Dren.
2. Inserte el Dren a través de la perforación del depósito de agua.
3. Coloque la Tuerca Plástica por el exterior, enroscando hasta apretar.
4. Verifique que no existan fugas de agua.



## Instalación del Flotador

1. Inserte la rosca del Flotador a través de la Guía de flotador y la perforación hecha en uno de los costados del Módulo Húmedo.
2. Por el exterior del equipo, coloque la Rondana en la rosca del Flotador.
3. Asegure el Flotador con la Tuerca de ajuste.
4. En la manguera de 1/4" coloque la Tuerca Barril y después el Garbanzo.
5. Inserte la manguera dentro de la rosca del Flotador y enrosque la Tuerca Barril.
6. Revise que no existan fugas y ajuste el Flotador al nivel del agua requerido para su equipo.



Presión máxima de entrada de agua: 0,63 MPa

1. Si desea que el equipo opere en Modo Ventilador:
  - Si usa un control de 6 posiciones: seleccione “Vent Alto” o “Vent Bajo”.
2. Si desea que el equipo opere en Modo Enfriamiento:
  - Si usa un control de 6 posiciones: seleccione “Bomba”
  - Deje encendida la bomba de agua por un lapso mínimo de 3 minutos.
  - Seleccione “Fresco Alto” o “Fresco Bajo”.

## Mantenimiento

\* Es importante que el mantenimiento del equipo lo realice un Técnico Especialista.

### **Durante la Temporada de calor**

1. Limpie el CELdek cada 2 meses con un cepillo de cerdas suaves. (Con un buen mantenimiento se puede obtener una vida útil del CELdek hasta de 5 años)
2. Verifique la tensión de la banda.
3. Lubrique las chumaceras

### **Al final de la Temporada de calor**

1. Cierre la toma de agua que alimenta al equipo.
2. Retire la banda del equipo.
3. Drene el agua del equipo y limpie la charola.
4. Lubrique las chumaceras.
5. Cubra el equipo con una funda.

### **Antes de la Temporada de calor**

1. Limpie el CELdek (si es necesario reemplácelo).
2. Limpie la charola y el cedazo de la bomba.
3. Coloque la banda y revise la tensión de la misma.
4. Lubrique las chumaceras.
5. Revise que el Distribuidor no esté obstruido.
6. Instale el Dren.
7. Abra la toma de agua que alimenta al equipo.
8. Ajuste el flotador.
9. Verifique el funcionamiento del motor y de la bomba.

## Especificaciones Técnicas

### Modelo

M 3800 H/I

M 4800/6800 H/I

### Especificaciones Técnicas

127 V~ 60 Hz 9,2 / 5,3 A

127 V~ 60 Hz 11,0 / 5,6 A

## Tabla de Garantías

| Componente         | Garantía    | Especificaciones  |
|--------------------|-------------|---|
| <b>Gabinete</b>    | 15 años     | La garantía cubre únicamente fugas provocadas por perforación en la charola debido a defectos en el material o su ensamble.                                   |
| <b>Motor</b>       | 18 meses    | El contacto con el agua de este componente debido a una mala instalación invalida la garantía.  |
| <b>Bomba</b>       | 18 meses    |   |
| <b>Poleas</b>      | De por vida | La garantía cubre los defectos de fabricación así como del material   |
| <b>CELdek</b>      | 24 meses    | La garantía cubre colapsamientos del material   |
| <b>Componentes</b> | 12 meses    | La garantía de los componentes como flotador, arneses, chumaceras, interruptores, etc. cubre los defectos de fabricación o los materiales de los componentes. |

# Póliza de Garantía

---

Metal Mecánica Macon S.A. de C.V. garantiza al comprador de los modelos MAXXICOOL, instalados y usados bajo condiciones normales, en los periodos de garantía descritos en la página anterior.

Para hacer efectiva esta garantía por favor marque el teléfono del Servicio Autorizado Macon (SAM). No olvide tener su factura (o nota de compra) y su póliza de garantía a la mano.

|   |                              |                            |
|---|------------------------------|----------------------------|
|  | <b>Teléfono de Servicio:</b> | <b>Correo electrónico:</b> |
|   | <b>(871) 759-01-01</b>       | <b>sam@imacon.com</b>      |
|   | <b>Matriz SAM:</b>           |                            |

Canatlán 370-01, Parque Industrial Lagunero  
Gómez Palacio, Dgo. C.P. 35078

La empresa reparará o reemplazará las partes o piezas defectuosas del equipo sin cargo para el consumidor, siempre y cuando se cumplan todas las cláusulas descritas en esta garantía.

El tiempo de reparación no será mayor a 30 días contados a partir de la recepción del producto en cualquiera de los sitios donde pueda hacerse efectiva la garantía.

El consumidor podrá adquirir con costo las refacciones y partes de los equipos, con nuestros distribuidores autorizados.

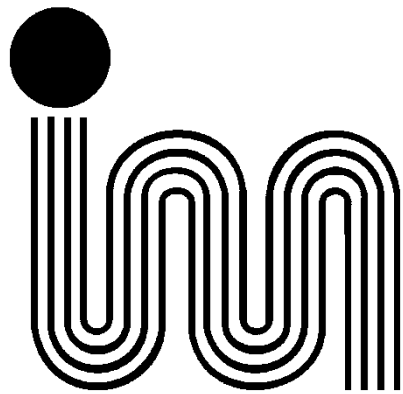
Esta garantía no es válida en los siguientes casos:

1. Cuando el producto ha sido utilizado en condiciones distintas a las normales, daño en el motor y/o bomba causado por contacto con el agua o por falta de mantenimiento, sobrecargas eléctricas o corto circuito, causas por abuso, negligencia, accidentes, instalación inadecuada o durante la transportación del equipo.
2. Cuando el producto no ha sido operado de acuerdo con el instructivo de uso proporcionado.
3. Cuando el producto ha sido alterado o reparado por personas no autorizadas por Metal Mecánica Macon S.A. de C.V.

El consumidor podrá solicitar que se haga efectiva esta garantía por medio del SAM.

En caso de que la presente garantía se extraviara, el consumidor podrá recurrir con su proveedor para que se le expida otra póliza de garantía, con previa presentación de la factura de compra.

Esta es la única garantía expedida por Metal Mecánica Macon S.A. de C.V. No autorizamos a ninguna persona o representante asumir en nuestro nombre cualquier otra responsabilidad en relación con este producto.



INDUSTRIAS MACON